

8

El período de entreguerras



- 1.** ¿Qué representa esta fotografía?
- 2.** ¿Quiénes fueron Stalin, Hitler, Mussolini y Roosevelt?
- 3.** ¿Cuáles son las consecuencias de una crisis económica?
- 4.** ¿En qué se diferencia una dictadura de una democracia?

En el período comprendido entre la Primera y la Segunda Guerra Mundial (1919-1939) se produjeron importantes acontecimientos que alteraron la paz y el orden internacional y transformaron la economía y la sociedad en muchos países:

- En la **URSS, accedió al poder Stalin**, que instauró un régimen totalitario¹ comunista que alteró la situación política, económica y social del país e influyó en el resto de Europa.



Desfile de tropas soviéticas en la Plaza Roja (Moscú).

- En 1919 se creó la **Sociedad de Naciones** con el objetivo de regular las relaciones internacionales y mantener la paz. Sin embargo, su influencia fue declinando y no pudo evitar el estallido de la Guerra Civil española y de la Segunda Guerra Mundial.
- **La crisis económica de 1929** conmocionó la actividad económica de numerosas naciones y puso fin a los «prósperos años veinte».
- Se implantaron **dictaduras y regímenes totalitarios**, como alternativa al sistema democrático, al que consideraban ineficaz para resolver los problemas sociales y económicos. El fascismo italiano y, sobre todo, el nazismo alemán, supusieron una amenaza para la paz internacional.
- Se produjo **una crisis de valores y de conciencia** en la civilización occidental, así como un alejamiento de la cultura respecto a unas masas frecuentemente manipuladas por los medios de comunicación.

Los «felices años veinte»

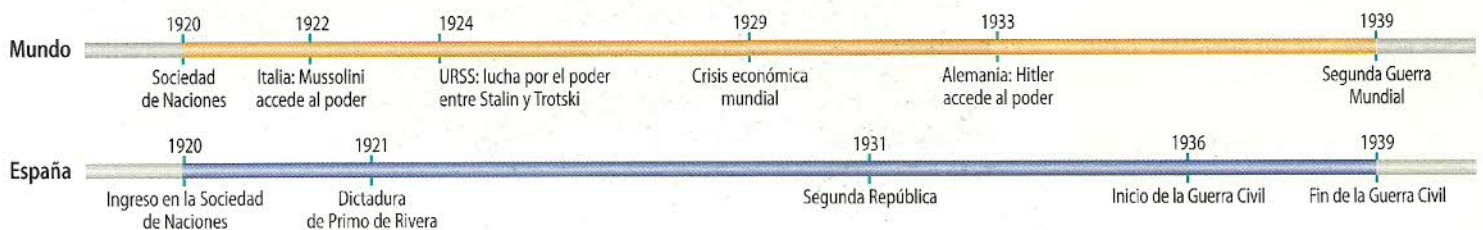
Toda Europa y América viven una etapa de prosperidad económica. Fluye el dinero en abundancia que se corresponde con un fuerte consumo. El confort deja de ser patrimonio de las familias pudientes, los automóviles llenan calles y carreteras. A la prosperidad económica corresponde un nuevo ritmo de vida, más desenfrenado y alegre; todo Occidente vive una Belle époque, en que abundan las diversiones y los espectáculos; las costumbres se hacen más frívolas, proliferan los cabarets y las salas de fiesta. Los ritmos americanos —el fox-trot, el charleston— invaden el viejo continente. Las gentes veranean en las playas y en la montaña, se divierten en el cinematógrafo, contemplando a Greta Garbo o a Maurice Chevalier, en el fútbol... Se lanzan a la alegría de vivir: son los «felices años veinte».

José Luis COMELLAS
Historia de España Moderna y Contemporánea
Rialp (Adaptación)

Actividades

- 1 ¿Qué te sugiere la fotografía de esta página?
- 2 Repasa los acontecimientos de este período y explica por qué se considera una época de crisis.

¹**totalitarismo:** régimen político en el que el Estado ejerce una fuerte intervención en todos los aspectos de la vida del país y un grupo o partido político concentra la totalidad de los poderes estatales y no permite la actuación de otros partidos.



Stalin



Josef Vissarionovich Dzhugashvili (1879-1953). Se adhirió al Partido Socialdemócrata ruso y colaboró con Lenin en la Revolución de 1917. A partir de 1933, comenzó la persecución de los dirigentes del Partido Comunista, que discrepaban de Stalin. Entre 1936 y 1938, las purgas provocaron la muerte de más de cuatro millones de personas.

Tras la muerte de Lenin (1924), Stalin y Trotski lucharon por el poder. Trotski defendió la idea de la revolución mundial permanente frente a Stalin, que prefería la revolución en un solo país (URSS). Finalmente, Stalin sucedió a Lenin como dirigente de la Unión Soviética.

2.1. Evolución política

A finales de la década de 1920, la Revolución rusa comenzó su segunda fase: el **estalinismo**. Se denomina así al **gobierno personal totalitario de Stalin**, con el apoyo del Partido Comunista. Estableció un régimen policiaco sirviéndose de campos de concentración en Siberia, para deshacerse de cualquier disidente político.

Represión estalinista

En 1948-1949, la sociedad asistió al incremento de la persecución y la vigilancia [...] Cayó entonces en la cuenta [Stalin] de que [...] había que encerrar también a los hijos de sus enemigos [...]. O si no crecerían y se les ocurriría vengarse. [...]. Habían metido entre rejas a los hijos de los mandos militares, ¡pero no a todos los hijos de los trotskistas! [y fueron detenidos]. En 1948, 1949 y 1950, cayeron:

—Los espías imaginarios (hace diez años habían sido germano-nipones, ahora, anglonorteamericanos) [...].

—Los intelectuales que, simplemente, pensaban por su cuenta [...].

Aleksandr SOLZHENITSYN
Archipiélago Gulag
Tusquets

2.2. La economía

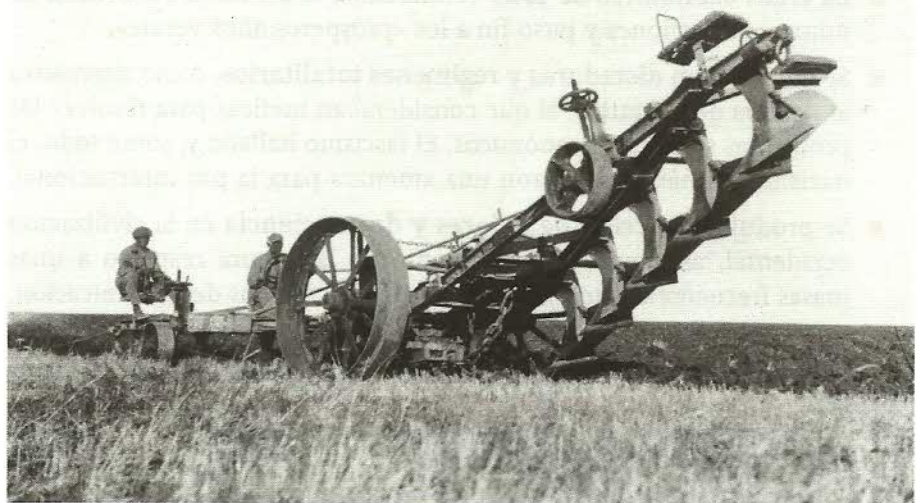
Stalin impuso un sistema económico basado en la **planificación**, con la creación de un organismo, denominado Gosplan, que centralizó la actividad económica a través de **planes quinquenales**, caracterizados por:

- La **colectivización del campo**, que se logró persiguiendo a los *kulaks* (campesinos propietarios) y realizando expropiaciones masivas de tierras. La producción se organizó en granjas cooperativas colectivas (*koljoses*) y en granjas estatales con campesinos asalariados (*sovjoses*).

Actividades

3 ¿Cuáles fueron las líneas de actuación del estalinismo?

4 ¿En qué se diferenciaban los *koljoses* de los *sovjoses*? ¿Qué ideología anticapitalista defendía la colectivización de los medios de producción?



En los *koljoses* se introdujo maquinaria moderna.

- La **industrialización planificada**, que convirtió a la Unión Soviética en una de las principales potencias industriales del mundo. Se desarrollaron **industrias**, como la química, la siderúrgica y las de maquinaria agrícola y material de transporte, y se incrementó la producción de energía eléctrica. También se dio un fuerte impulso a la industria **armamentística**, lo que hizo que Stalin pudiera rechazar la invasión de Hitler en la Segunda Guerra Mundial.

Estos cambios económicos permitieron superar el tradicional atraso ruso por la vía de la industrialización, como decía el propio Stalin: «transformar el país en una nación de tractores».

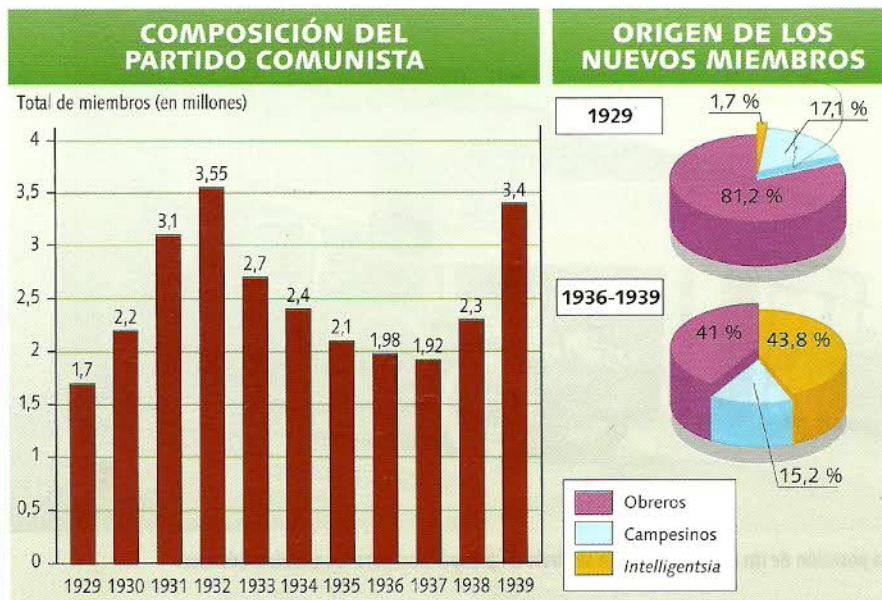
2.3. La sociedad

La población experimentó un gran crecimiento gracias a las mejoras higiénico-sanitarias y a las campañas en favor de la natalidad promovidas por el Estado. Por otra parte, la implantación de la economía planificada y el afianzamiento del comunismo modificaron la **estructura social** mediante:

- La **reducción** del número de **campesinos** (a causa de la mecanización del campo) y su pertenencia a cooperativas agrícolas o granjas estatales.
- El **aumento** del número de **obreros industriales**.
- El nacimiento de una **nueva categoría social**, a la que se denominó **intelligentsia**, formada por profesionales y por altos cargos del Partido Comunista.

Lee y comenta

El Partido Comunista en la URSS



- I** ¿A qué se debió la disminución del número de miembros del Partido Comunista a partir de 1933?
- II** ¿Cuál era el origen mayoritario de los miembros del Partido Comunista en el año 1929?
- III** En el período 1936-1939, ¿de dónde procedía la mayoría de los nuevos miembros del partido? ¿Seguía siendo un partido obrero? ¿Por qué?

Lee y comenta

Mujer y planes quinquenales



En la URSS, las mujeres trabajaron como soldadoras.

La aplicación de los planes quinquenales permitió el acceso de la mujer a profesiones tradicionalmente masculinas (minería, industria siderúrgica, industria química...) aunque en puestos no cualificados o semicualificados.

G. DUBY y M. PERROT
Historia de las mujeres
Círculo de Lectores (Adaptación)

- I** ¿A qué nuevas profesiones accedió la mujer soviética?

Actividades

- 5** ¿Qué industrias se desarrollaron en la URSS durante el estalinismo?
- 6** ¿A qué sector social afectó más la planificación económica? ¿Cómo le afectó?

En las décadas de 1920 y 1930 se implantaron en algunos países de Europa **regímenes totalitarios** que sustituyeron a las democracias.

5.1. Causas del ascenso de los totalitarismos

El ascenso de los totalitarismos en la Europa de la posguerra se explica por la **crítica situación** que vivió este continente, caracterizada por:

- La recuperación tras una **terrible guerra**.
- La **preocupación** ante la posibilidad de que estallara una **revolución obrera similar a la que había triunfado en Rusia**.
- El temor a la **crisis económica** iniciada en 1929.

Todo ello llevó al desgaste del sistema liberal y a que se desconfiara de él, al considerarlo culpable de la situación. En algunos países se vio como única salida a la crisis la implantación de gobiernos autoritarios.



FUENTE: AA. VV., *Atlas de historia universal*, Planeta (Adaptación).

5.2. El totalitarismo fascista

Los totalitarismos de corte fascista, sobre todo el italiano y el alemán, consiguieron el **apoyo de todas las clases sociales** y lograron crear un verdadero movimiento de masas. En ambos casos implantaron un **Estado totalitario centralizado** que tenía al Partido como principal instrumento organizativo. **Se oponían a la democracia liberal**, cuyas instituciones rechazaban por considerarlas ineficaces para hacer frente a la crisis económica y a la revolución social. Rechazaron, igualmente, **el socialismo**, **el comunismo** y **el movimiento obrero** organizado, al que desarticularon y reprimieron. Para llevar a cabo su política, utilizaron estrategias para **sembrar el terror** (fuerzas paramilitares¹, campos de concentración) y atraer y **manipular a las masas** (propaganda a través de los medios de comunicación, grandes concentraciones de militantes, control de la cultura...).

Simbología fascista



Cartel de propaganda nazi.

El carácter nacional de los partidos fascistas se exteriorizaba mediante la utilización de símbolos como escudos (svástica o cruz gamada nazi, haces o fascas cruzadas de los fascistas italianos), banderas, uniformes, saludos y gritos, que reforzaban la idea de unión entre los miembros del partido y sus adictos; el mismo efecto se pretendía con lemas y cantos que ensalzaban el heroísmo, la juventud y la violencia.

Actividades

- 15** ¿Qué causas explican el ascenso de los totalitarismos en Europa durante esta etapa?
- 16** ¿Cuáles son las principales diferencias entre el sistema político democrático y el sistema político fascista?
- 17** Observa el mapa. ¿Qué países tenían un régimen totalitario en Europa?

¹fuerzas paramilitares: organizaciones civiles que tienen una estructura de tipo militar.

Te interesa saber

El fascismo

El fascismo es una forma de ultranacionalismo revolucionario que se basa en una filosofía vitalista, que se estructura en la movilización de masas, el elitismo extremado y el Führerprinzip [principio de caudillaje], que da un valor positivo a la violencia y tiende a considerar normales la guerra y/o las virtudes militares.

Stanley G. PAYNE
Historia del fascismo
Planeta

Los **métodos de actuación** de los regímenes fascistas se fundamentaban en:

- Rendir culto a un **líder carismático** (el *Duce* en Italia, el *Führer* en Alemania) del que emanaba el poder y que representaba a la nación.
- Establecer una **jerarquización social** en clases, divididas en corporaciones según su trabajo. La dirección de la sociedad correspondía al líder y a los más capacitados.
- Exaltar el **militarismo**, que impregnaba la sociedad civil. Se consideraba fundamental la educación y la instrucción de la juventud en los valores nacionalistas y militares.
- Recurrir al **revanchismo** y justificar la guerra como medio para impulsar la expansión territorial de carácter imperialista.
- Mostrar un arraigado **nacionalismo**, que reforzaba el sentimiento de unidad nacional y que degeneró en **racismo**.

5.3. El fascismo italiano

Durante el período de entreguerras se produjo en Italia una situación de desorden social e inestabilidad política, provocada por intentos revolucionarios, que debilitó al sistema democrático y favoreció la subida al poder de **Benito Mussolini** (1922), quien estableció un sistema político totalitario denominado **fascismo** caracterizado por:

- En **política interior**, se impuso el **poder absoluto de Mussolini** y del Partido Fascista, y se eliminó la oposición política. El **Gran Consejo fascista** sustituyó al Parlamento.
- En **política exterior**, la ideología **ultranacionalista** se tradujo en una actuación **agresiva** frente a otras naciones.
- En **economía**, se impuso un sistema **autárquico**¹ e **intervencionista** por parte del Estado: las empresas privadas eran vigiladas por el Estado; las minas y la industria armamentística y naval pasaron a ser estatales; se realizaron grandes obras públicas y se aumentó la superficie cultivada.
- En la **sociedad**, se fomentó el **corporativismo**² y se suprimieron los derechos laborales (las huelgas estaban prohibidas).

Actividades

18 ¿Qué circunstancias favorecieron el ascenso de Mussolini al poder?

19 Enumera las tres características más importantes del fascismo italiano.

¹**autarquía:** política del Estado que pretende bastarse con sus propios recursos y evitar, en lo posible, las importaciones.

²**corporativismo:** doctrina política y social que defiende la intervención del Estado en la solución de los conflictos laborales, mediante la creación de corporaciones profesionales que agrupan a trabajadores y empresarios.



Mussolini pronunciando un discurso.

5.4. El totalitarismo nazi

Los efectos de la crisis económica dejaron a Alemania en una difícil situación económica y social en la década de 1930: seis millones de parados, empobrecimiento de las clases medias, temor de industriales y banqueros a una revolución, huelgas obreras e inestabilidad política.

En 1933, el líder **nacionalsocialista**¹ **Adolf Hitler** ganó las elecciones apoyado por los partidos de derecha, formó gobierno, impuso la dictadura, liquidó la República de Weimar y fundó el **III Reich** alemán. Hitler unió el deseo revanchista frente a los vencedores de la Primera Guerra Mundial a las medidas para la recuperación económica, impregnadas de un **racismo antisemita** (animadversión a los judíos) y de un exaltado **pangermanismo**².



Adolf Hitler.

El **régimen totalitario nazi** de Hitler se caracterizó por:

- En **política interior**, se impuso el control del **Partido Nazi**, cuyos instrumentos fueron una implacable policía política (**Gestapo**) y diversas fuerzas paramilitares, como las **SA**³.
- La **política exterior** se centró en denunciar el Tratado de Versalles (Alemania abandonó la Sociedad de Naciones en 1933). A la vez, se plantearon **reivindicaciones territoriales**, lo que produjo enfrentamientos con los países vecinos y puso en peligro la paz internacional.
- En la **economía**, se aplicó una **política autárquica** mediante la inversión en obras públicas (autopistas, puertos...). La producción industrial fue intervenida y orientada a cubrir las necesidades militares. Las consecuencias de esta política fueron la eliminación del desempleo y el logro del pleno empleo en 1938.
- En la **sociedad**, se fomentó una **política natalista** con el fin de incrementar la reserva de soldados y se militarizó a los obreros, a cambio de proporcionarles estabilidad en el trabajo.

El rápido **rearme** de Alemania hizo que entre 1936 y 1939 sus efectivos militares se multiplicaran por 130. Se creó una poderosa aviación, así como fuerzas submarinas y blindadas. En 1938, Alemania había salido de la crisis económica, pero había sentado las bases para algo peor: la guerra.



Durante el régimen nazi se obligó a los judíos a llevar la estrella de David cosida en la ropa, para que pudieran ser identificados.

Actividades

20 ¿En qué situación se encontraba Alemania tras la crisis de 1929? ¿Cómo accedió Hitler al poder?

21 ¿Qué características tenía el sistema implantado por Hitler en política interior y exterior?

¹**nacionalsocialista**: Partido Nazi, creado por Hitler, de ideología anticapitalista, antimarxista, antidemocrática y ultranacionalista, que pretendía devolver a Alemania el orgullo perdido en el Tratado de Versalles.

²**pangermanismo**: doctrina que pretende la unidad de todos los pueblos alemanes en un solo Estado, mediante la expansión territorial y la expulsión de los extranjeros.

³**SA**: fuerzas paramilitares que apoyaban a Hitler. Se distinguían por su camisa parda. Hitler ordenó asesinar a sus líderes en «la noche de los cuchillos largos».

Acciones

Lo más sorprendente del mercado de 1929 era que nadie vendía una sola acción [...]. Mientras el mercado seguía ascendiendo hasta el firmamento, empecé a sentirme cada vez más nervioso. El poco juicio que tenía me aconsejaba vender, pero al igual que todos los demás [...] era avaricioso. Lamentaba desprenderme de cualquier acción, pues estaba seguro de que iba a doblar su valor en pocos meses. [...] Parecía que casi todos mis conocidos se interesaran por [la bolsa]. El fontanero, el carnicero, el panadero [...], todos anhelantes de hacerse ricos, arrojaban sus [...] salarios —y en muchos casos sus ahorros de toda la vida— en Wall Street. [...] Un día concreto el mercado empezó a vacilar. Unos cuantos de los clientes más nerviosos fueron presas del pánico y empezaron a descargarse [vender acciones]. Pronto el pánico echó a un lado el buen juicio y todos empezaron a [deshacerse de sus acciones]. Algunos de mis conocidos perdieron millones. Lo único que perdí fueron 240 000 \$. [...] Hubiese perdido más, pero ese era todo el dinero que tenía.

Groucho MARX
Groucho y yo
Tusquets

En los últimos años de la década de 1920, la economía europea se recuperó de la crisis de posguerra, en gran parte gracias a la ayuda financiera de EE UU, lo que se tradujo en una relación de dependencia de Europa respecto a la economía estadounidense. Pero esta prosperidad fue solo aparente, y en el año 1929 se inició una crisis económica.

4.1. Causas de la crisis

Varios fueron los motivos que condujeron a esta grave crisis económica:

- Estados Unidos conoció en la década de 1920 la aparición de la **sociedad de consumo**. En las compras se solía recurrir al **crédito** fácil, proporcionado por los bancos, pero realmente no había **liquidez**¹ monetaria.
- La **superproducción**, originada al producir las industrias más artículos de los que el mercado podía vender.
- Los **bajos precios de los productos agrícolas**, que redujeron la capacidad adquisitiva de los agricultores.
- Los **capitales** disponibles no fueron **invertidos** en la producción de bienes sino en la **bolsa, con fines especulativos**, debido a la **subida** del valor de las **acciones**² y a los altos beneficios que proporcionaban. Esto atrajo incluso a los pequeños inversores.

4.2. El crack de la Bolsa de Nueva York

Las acciones estaban muy sobrevaloradas. Bastaba con que los inversores conocieran este hecho para que quisieran venderlas y recuperar así su dinero. Esto fue lo que sucedió en **octubre de 1929**, cuando se produjo una **venta masiva de acciones** en Wall Street (sede de la Bolsa de Nueva York). Se vendieron trece millones de acciones en un solo día, lo que provocó la **caída en picado de su valor**. Millones de personas perdieron sus fortunas o sus ahorros. Era el **crack de la Bolsa de Nueva York**.



Wall Street el día del crack de la Bolsa de Nueva York.

¹**liquidez:** facilidad de conversión en dinero efectivo.

²**acciones:** títulos o participaciones de una empresa que poseen un determinado valor en el mercado.

4.3. La Gran Depresión

El efecto del *crack* de la Bolsa de Nueva York se extendió a la Bolsa de Londres y después a las del resto de Europa y a Japón, lo que tuvo graves consecuencias:

- Estados Unidos defendió sus productos frente al exterior, política que fue imitada por el resto de las naciones. Este **proteccionismo** influyó negativamente en las relaciones comerciales y en la economía.
- Los estadounidenses **recuperaron los capitales invertidos en Europa**, lo que agravó aún más la crisis europea.
- Las **inversiones cesaron** o se redujeron notablemente; esto provocó el **cierre de empresas**, lo que, a su vez, causó la **quiebra de los bancos** que las financiaban. Los efectos de las quiebras propiciaron el **aumento** de la cifra de trabajadores en **paro** y el descenso de la demanda interior, que trajo consigo más cierres de fábricas y negocios y un mayor número de desempleados.

Se produjo una **depresión económica sin precedentes**.

EVOLUCIÓN DEL DESEMPLEO EN ESTADOS UNIDOS

Año	Desempleados (millones)
1929	1,5
1930	4,5
1931	7,9
1932	11,9
1933	13

FUENTE: A. BAHAMONDE, *El crack de 1929*, Historia 16.

Te interesa saber

Consecuencias sociales de la Gran Depresión

Observando de cerca el fenómeno de la Gran Depresión, uno podía notar que había menos gente en la calle, que había tiendas vacías, que abundaban los mendigos; se podían ver filas de personas en espera de alimentos ofrecidos por caridad; y había chozas de papel endurecido con alquitrán en las afueras de las ciudades. Los trenes eran más cortos y de muchas chimeneas no salía humo. Por lo demás, las gentes permanecían en sus casas, tratando de calentarse como podían.

R. ARACIL y A. SEGURA

Historia económica mundial y de España

Teide (Adaptación)



Reparto gratuito de alimentos en Nueva York durante la Gran Depresión.

Actividades

- 11 Escribe en tu cuaderno una relación de las consecuencias que tuvo la Gran Depresión en la economía y en la sociedad.
- 12 Ante el *crack* de la Bolsa, ¿cómo actuó EE UU? ¿Cómo afectó su actuación a otros países del mundo?
- 13 ¿Cómo repercute el aumento del paro en la sociedad?

Lee y comenta

Discurso de toma de posesión de Roosevelt



El presidente F. D. Roosevelt.

Este es inexorablemente el momento de decir la verdad, toda la verdad, con franqueza y atrevimiento. Debemos actuar rápidamente; utilizaré el Congreso como el último recurso para combatir la crisis, con un poder ejecutivo amplio para librar una batalla contra el estado de emergencia, con un poder tan grande como el que me sería conferido si de hecho fuésemos invadidos por un país extranjero.

4 de marzo de 1933

I ¿Qué quería combatir el presidente Roosevelt de manera urgente?

II ¿En qué situación se encontraba su país?

III ¿Cómo se denominó el programa con el que se hizo frente al problema?

IV Cita las medidas que adoptó aplicadas a la banca, el desempleo, la agricultura y las obras públicas.

V Según el discurso, ¿de qué forma se proponía actuar Roosevelt?

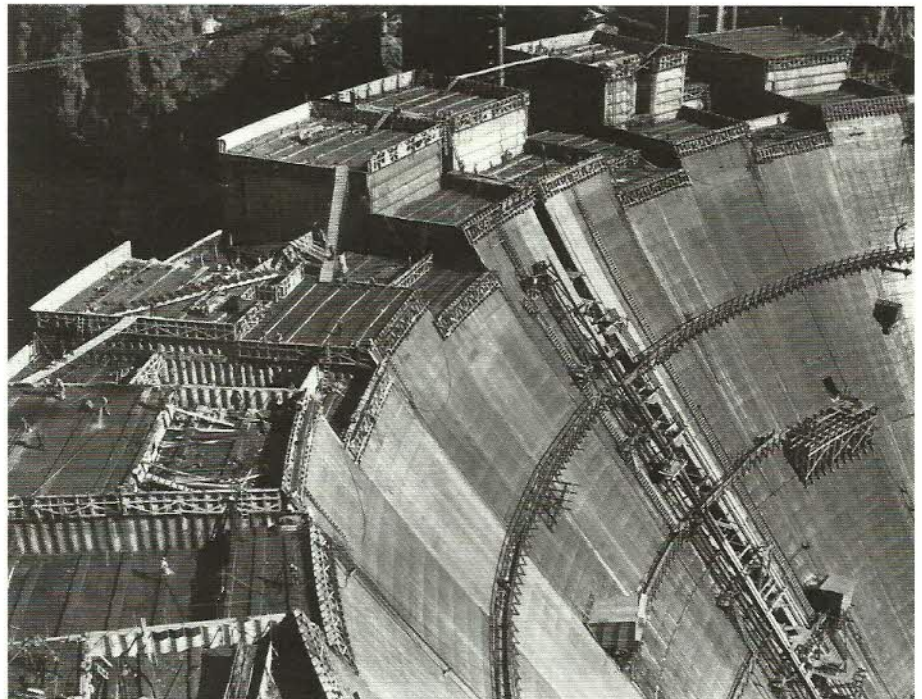
4.4. La lucha contra la Depresión: el New Deal de Estados Unidos

Estados Unidos fue uno de los países más castigados por la crisis económica. En 1933 contaba con trece millones de parados.

Ante esta situación, el nuevo presidente, el demócrata **Franklin Delano Roosevelt**, presentó un programa económico y social denominado *New Deal* («nuevo trato») para salir de la crisis, que consistía en la intervención del Estado en la actividad económica.

Las principales medidas de este programa fueron:

- **Ayudas a los agricultores** mediante el pago de **indemnizaciones**, con el fin de que redujeran sus cosechas y esto provocara una subida en los precios de los productos agrícolas.
- Concesión de **subsidios de desempleo** a los trabajadores en paro.
- **Aumento de los salarios** de los obreros y **disminución del horario laboral** para incrementar el poder adquisitivo y fomentar el consumo y la producción industrial.
- **Intervención en los bancos** por parte del Estado mediante la adquisición de participaciones.
- Oferta de empleo por parte del Gobierno a través de la realización de grandes **inversiones en obras públicas**, como, por ejemplo, puentes, carreteras, presas...



Construcción de una presa financiada por el Estado en 1934.

Con esta política económica y social, el presidente Roosevelt logró una recuperación parcial de la economía estadounidense, ya que siguió existiendo desempleo.

Algunos sectores empresariales criticaron el intervencionismo del Estado en la economía, contrario al liberalismo estadounidense. Sin embargo, los sucesivos gobiernos mantuvieron la política del *New Deal*.

Actividades

14 Busca información y redacta en tu cuaderno una breve biografía del presidente de EE UU Franklin Delano Roosevelt.

Te interesa saber

La superinflación alemana



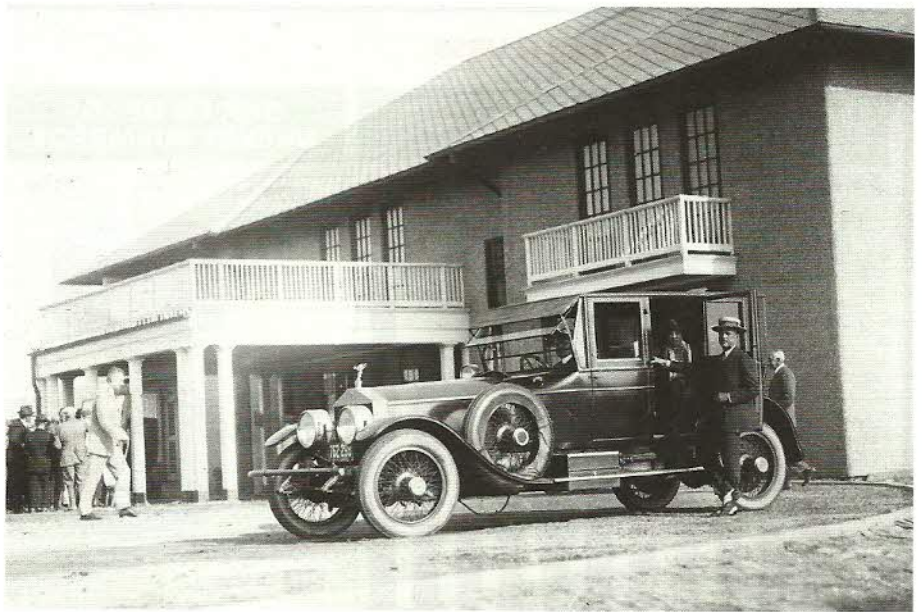
Tendero contando el dinero que le han pagado por una pequeña compra.

La pérdida de regiones industriales, así como la obligación de pagar indemnizaciones de guerra, provocaron un incremento de los precios en Alemania. El Gobierno alemán se vio obligado a emitir mucha moneda nueva de escaso valor, lo que empeoró la situación económica, hasta el extremo de que eran necesarios millones de marcos para comprar un dólar americano. Se había producido la «superinflación».

3.1. Las democracias

Después de la Primera Guerra Mundial, no todos los países se recuperaron de la misma forma:

- **Alemania**, en la que se había proclamado la **República de Weimar**¹, vivía una complicada situación económica debido al pago de las **reparaciones de guerra** y a la **superinflación monetaria**, y una situación política también difícil, a consecuencia de los **intentos revolucionarios de los partidos extremistas**. A pesar de ello, entre 1925 y 1929 se produjo una cierta recuperación económica y una momentánea consolidación de la democracia.
- En **Francia** y el **Reino Unido** tuvo lugar una **profunda crisis** por el reajuste que suponía pasar de una economía de guerra a una de paz, que se tradujo en un aumento espectacular del **desempleo**. Francia vivió momentos de grave inestabilidad política, con una confrontación entre izquierdas y derechas; en el Reino Unido seguía sin resolverse el problema independentista irlandés. El **Imperio británico** se transformó en una comunidad de naciones independientes, la **Commonwealth**. A finales de la década de 1920, Francia y Reino Unido empezaron a recuperarse de los efectos de la guerra.
- **Estados Unidos** fue el país más beneficiado por la guerra y por la **victoria**. Disfrutó en la década de 1920 de un auge económico formidable, favorecido por el proteccionismo comercial frente a Europa y la restricción de la inmigración. De esta forma se consolidó como **primera potencia mundial**.



La posesión de un automóvil era un símbolo de prosperidad para los estadounidenses.

Actividades

- 7** ¿En qué situación se encontraban después de la Primera Guerra Mundial Francia, Reino Unido, Alemania y Estados Unidos?
- 8** ¿Qué reflejan las fotografías de esta página sobre la situación en Alemania y en Estados Unidos? Descríbelas.

¹**República de Weimar:** régimen político alemán tras la Primera Guerra Mundial, entre 1919 y 1933. La ciudad de Weimar (patria de los poetas alemanes Goethe y Schiller) fue elegida para redactar en ella la nueva Constitución de Alemania.

3.2. La Sociedad de Naciones

La Sociedad de Naciones fue un organismo creado tras la Primera Guerra Mundial, con el **objetivo de garantizar la paz y ordenar las relaciones internacionales**. En la práctica se produjeron una serie de inconvenientes: el dominio que ejercían Francia y Reino Unido, cuyo derecho al **veto** les permitía defender sus intereses nacionales frente a los colectivos; la incapacidad técnica para detener un conflicto; y la ausencia en este organismo de las grandes potencias, como EE UU y la URSS. A pesar de las dificultades, la Sociedad de Naciones contribuyó al mantenimiento de la **paz internacional** y a la **seguridad colectiva**¹, al mediar en las tensiones surgidas entre vencedores y vencidos durante la aplicación de los tratados de paz (1919-1924). Particularmente, Francia exigió a Alemania el pago de las reparaciones de guerra, pero esta se resistió a pagar debido a sus problemas económicos internos. La Sociedad de Naciones contribuyó a la firma del **Tratado de Locarno** (1925), que mejoró las relaciones entre las naciones europeas occidentales. En el **Pacto Briand-Kellog** (1928) se acordó no recurrir a la guerra como instrumento político para resolver las diferencias entre los países. El número de miembros de la Sociedad aumentó a partir de 1920: Alemania se incorporó en 1926 y la URSS en 1934.

Te interesa saber

Organización de la Sociedad de Naciones

La Sociedad de Naciones se componía de las siguientes instituciones:

- **Asamblea General:** estaba formada por todos los estados miembros. Se reunía una vez al año. Sus decisiones tenían que tomarse por unanimidad.
- **Consejo:** lo constituían cinco miembros permanentes (Francia, Reino Unido, Italia, Japón y China) y once no permanentes. Se reunía tres veces al año.
- **Secretaría General:** tenía su sede en Ginebra. Al frente de ella había un Secretario General que desempeñaba funciones de coordinador.
- **Organismos especializados:** destacan la Organización Internacional del Trabajo (OIT) y el Tribunal Internacional de Justicia.



Asamblea General de la Sociedad de Naciones.

El Pacto Briand-Kellog



Firma del Pacto Briand-Kellog.

Artículo 1.º Las [...] partes contratantes declaran [...], en nombre de sus pueblos respectivos, que condenan el recurso a la guerra para la resolución de los desacuerdos internacionales [...].

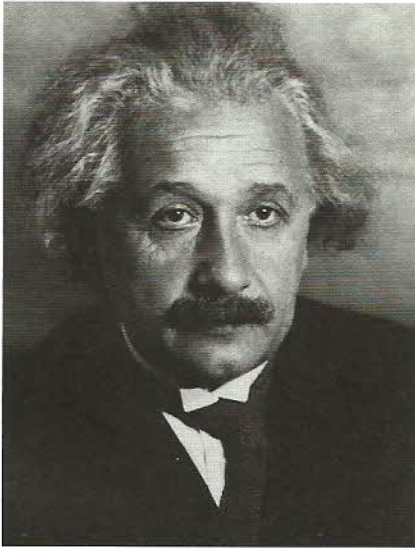
Artículo 2.º Las [partes] reconocen que el arreglo o la solución de todos los desacuerdos o conflictos, cualesquiera que puedan ser su naturaleza o su origen, que puedan surgir entre las mismas, no deberán jamás intentarse resolver sino por medios pacíficos. [...]

27 de agosto de 1928

Actividades

- 9** ¿Qué dificultades tuvo la Sociedad de Naciones en su funcionamiento?
- 10** ¿Cuáles fueron sus mayores logros en la política internacional de esta etapa?

¹**seguridad colectiva:** principio básico de la Sociedad de Naciones, según el cual la seguridad de cada uno de los países miembros estaba garantizada por los demás.



Albert Einstein (1879-1955). Físico y matemático de origen alemán, nacionalizado estadounidense. En 1916 formuló la teoría de la relatividad.

6.1. Ciencia y pensamiento

El **pensamiento filosófico** de la primera mitad del siglo xx estuvo caracterizado por la coexistencia de diversas corrientes, que dejaron a un lado el tradicional racionalismo occidental. Destacan entre ellas:

- El **existencialismo**, representado por **Martin Heidegger** y **Jean-Paul Sartre**, que manifestaba la angustia por la falta de sentido de la vida humana, limitada por el tiempo y la deshumanización.
- El **vitalismo**, uno de cuyos representantes fue **Friedrich Nietzsche**, que reivindicó la figura del **superhombre**¹ y proporcionó el soporte ideológico de los totalitarismos.

En el ámbito **científico** se produjeron **avances** muy significativos:

- En **física**, **Albert Einstein** formuló la **teoría de la relatividad**², avanzaron las investigaciones sobre el átomo y se descubrió la energía atómica.
- La **electrónica** revolucionó la vida cotidiana del siglo xx con el desarrollo de los **electrodomésticos**.
- En **biología** y **medicina** se produjeron avances en el estudio de las hormonas, el funcionamiento de las enzimas y la genética humana.



Ama de casa utilizando una lavadora en 1920.

Actividades

- 22** Investiga acerca de alguno de los avances científicos de la primera mitad del siglo xx que no se citen en el texto.

¹**superhombre**: nombre que dio Nietzsche a su ideal superior de hombre. Este hombre desarrollaría una nueva escala de valores: el predominio del fuerte frente a la debilidad del ser inferior. No se trataba de un hombre excepcional, ya que no era un individuo, sino un objetivo a alcanzar.

²**teoría de la relatividad**: teoría que sostiene que el espacio y el tiempo no son magnitudes absolutas, como proponía la física clásica.

6.2. Cultura de masas, medios de comunicación y movimientos sociales

En el siglo xx se desarrolló la denominada «**cultura de masas**», propiciada, a su vez, por la democracia, los avances sociales y la extensión de la educación. Estos factores, unidos al **desarrollo de los medios de comunicación**, permitieron la difusión de las manifestaciones culturales entre grandes sectores de la población.

Los **medios de comunicación** (prensa, radio y los primeros pasos en televisión) se convirtieron en un factor decisivo de poder, no solo para informar, sino también para **crear opinión** e influir en la sociedad y en los gobiernos.

La **radio** pasó a ser un artículo de consumo y llevó la voz humana a través del aire a todos los hogares, mientras que las imágenes del **cine** llegaron a millones de personas. Ambos medios de comunicación dieron muestras de un gran poder de movilización de masas.

Además, las décadas de 1920 y 1930 conocieron el auge de los **movimientos sociales**: nuevas formas de participación organizada en la sociedad para la defensa de las libertades, la igualdad, los derechos civiles, etcétera.

Destacan los movimientos **sufragistas**, formados por **mujeres** que, desde el siglo XIX, pretendían conseguir el derecho al voto. Estos grupos adquirieron fuerza en Gran Bretaña, donde realizaron manifestaciones y huelgas de hambre.



Manifestación de sufragistas en Londres, en 1910.

En la Primera Guerra Mundial, los movimientos sufragistas empezaron a alcanzar sus objetivos. En el Reino Unido, las mujeres consiguieron el **derecho al voto** en 1917, gracias a la enorme contribución femenina al esfuerzo bélico, sustituyendo a los hombres en las fábricas.

Durante las décadas de 1920 y 1930 el sufragio universal fue ya una realidad en numerosos países. A ello se sumaron las nuevas formas de vestir, de peinarse y de desenvolverse en sociedad, que impulsaron el **movimiento de liberación de la mujer en el mundo occidental**.

Mujeres deportistas

24 de marzo de 1921-. Han comenzado en Montecarlo las competiciones de la primera olimpiada femenina. Mujeres deportistas de Gran Bretaña, Estados Unidos, Suiza y Francia, se han citado no solo para competir atléticamente, sino también para mostrar su rechazo a la rígida actitud del Comité Olímpico Internacional, opuesta a la participación de las mujeres en los Juegos Olímpicos. Las deportistas en Montecarlo pretenden también romper otros tabúes sociales. Por ejemplo, el de la ropa de competición, que suscita censuras por sus reducidas dimensiones.

Crónica del siglo XX
Plaza & Janes/Diario 16 (Adaptación)



Una mujer y su hijo escuchan la radio.

Actividades

23 Observa la fotografía de las personas que escuchan la radio y contesta:

- ¿Qué tipo de programas les ofrecería la radio?
- ¿Qué podía aportar la radio a estas personas?

24 ¿Qué son los medios de comunicación de masas? ¿Qué poder tienen?

25 ¿Cuál era la principal reivindicación de los movimientos sufragistas? ¿Cómo lucharon para conseguir su objetivo?